

# Sew Together Bag

Die Tasche für den Nähtreff



## Abmessungen

Länge: 24 cm

Breite: 15 cm

Höhe: 14 cm

Die Länge lässt sich beliebig variieren, man muss dazu nur das jeweils erste Maß der Teile A, B und C und die RV einheitlich verändern.

Material	Anzahl	Maße
A: Außenteil (Größe nach dem Quilten)	1 x	24 x 48 cm
Vlies H 640	1 x	24 x 48 cm
B: Innentaschenteil (je nach Material evtl. verstärken mit z. B. H 200)	4 x	24 x 31 cm
C: RV-Taschenteil	6 x	24 x 12,5 cm
Vlies, z. B. H250		
D: Seitenteil-Teile	4 x	56 x 12,5 cm
E: Einfassband	250 cm	4 - 5 cm breit
RV kurz (schmale Raupe)	3 x	26 cm
Optional mit Blende	6 x	4 x 4 cm
RV lang optional 2. Zipper	1 x	55 - 58 cm

## Außenteil vorbereiten



Falls du eine Musterrichtung einhalten musst, benötigst du zwei Teile je 24 x 25 cm und nähst sie mit 1 cm NZG zusammen, wie im Bild links.

Ich schneide das Vlies für das Außenteil rundherum 1 cm kleiner zu, dann habe ich dünnere Lagen zu nähen.

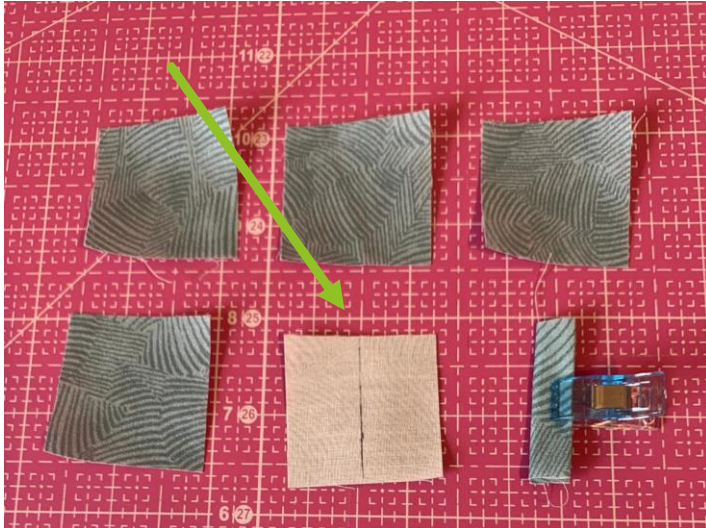
Mein Außenteil habe ich gequilted (das muss aber nicht sein, ich persönlich mag es sehr gern).

## Kurze RV verblenden für Innenteil

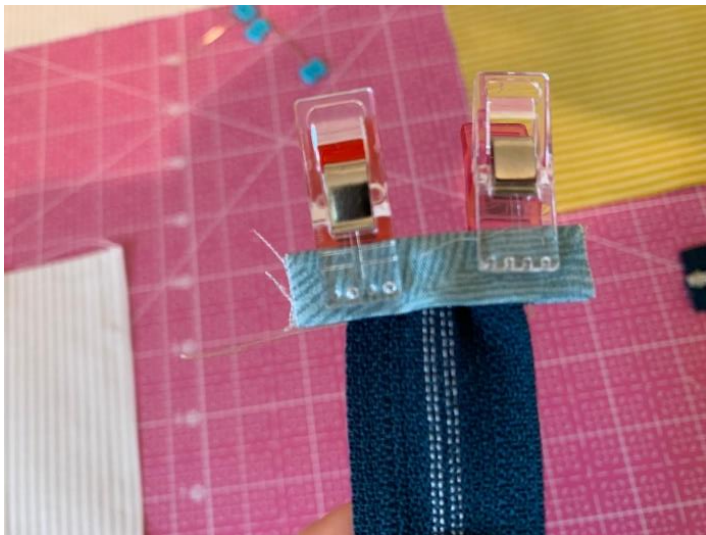


Falls du die Innen-RV verblenden möchtest, musst du die Innen-RV jetzt auf die exakte Länge von 24 cm kürzen und am besten mit einem Zickzackstich ohne Stichelänge sichern.

Die meisten lassen das Verblenden der kurzen RV aus, in diesem Fall kannst du bei „INNENTEIL NÄHEN“ weitermachen.



Die linke Stoffseite der Blenden liegt oben. Markiere eine Mittellinie. Falte jeweils von rechts und links zur Mittellinie (links auf links) und falte dann nochmals in der Mitte (rechts auf rechts). Somit hast du Streifen von 4 cm x 1 cm.

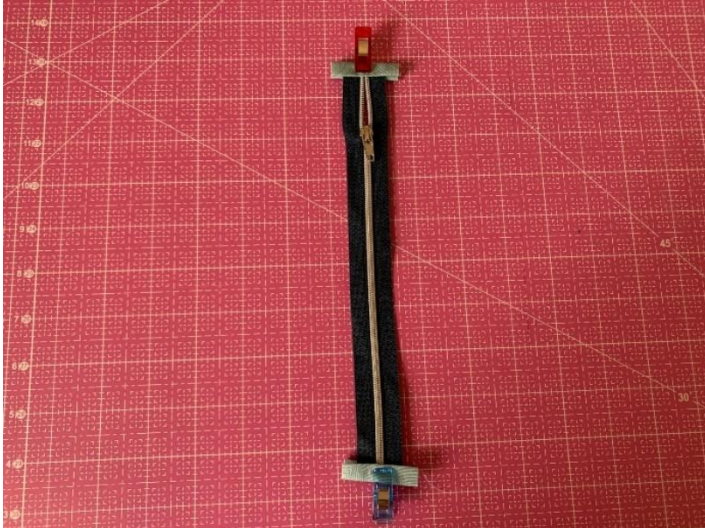


Das RV-Ende steckst du zwischen die lange offene Seite der Blende und klammerst sie fest. Das machst du mit allen 6 Streifen.

## Innenteil nähen



Die RV-Taschenteile mit Vlies verstärken. Ich lasse gern rundherum 1 cm frei, das muss aber nicht sein.



Lege einen RV vor dich hin. Der Zipper schaut zu dir und wird nach oben geschlossen.



Lege ein großes Innentaschenteil darauf, die linke Stoffseite zeigt zu dir, stecke alles fest.

Die linke Stoffseite ist mit einem roten Punkt markiert, die rechte mit einem grünen Punkt.



Wende das Ganze und lege ein RV-Taschenteil mit der linken Stoffseite zu dir zeigend darauf und stecke es ebenfalls fest.

Jetzt hast du 3 Lagen, diese nähst du mit einem RV-Füßchen zusammen.



Streiche die Nähte gut auseinander, du kannst sie auch schön glatt bügeln.

Dieses Teil nähst du 3 mal, somit hast du 3 RV zur Hälfte fertig.



Jetzt werden die Teile zusammengefügt. Das erste Teil liegt wie im oberen Bild gezeigt mit der rechten Stoffseite nach oben. Es wird an die rechte RV-Seite genäht.

Lege ein zweites Teil rechts daneben.



Das zweite Teil wendest du nach links auf das erste und steckst es an der rechten Seite fest.

**Der zu nähende RV bleibt immer an der rechten Seite**



Wende alles, so dass die Unterseite oben liegt, der zu nähende RV ist weiterhin rechts.

Stecke ein RV-Taschenteil mit der linken Seite nach oben zeigend darauf und nähe wieder alle 3 Lagen mit dem RV-Füßchen zusammen.



So sieht es jetzt von oben aus.



Und so sieht es von unten aus.



Arbeite so weiter, bis ein langes Teil aus 4 Innentaschen und 3 RV mit RV-Taschen entstanden ist.

Links die Oberseite, rechts die Unterseite.



Steppe den Stoff knappkantig an den RV ab.

Achte darauf, dass die unteren RV-Taschen auch schön auseinandergestrichen sind, damit sie dir nicht versehentlich falsch unter die Nadel kommen.

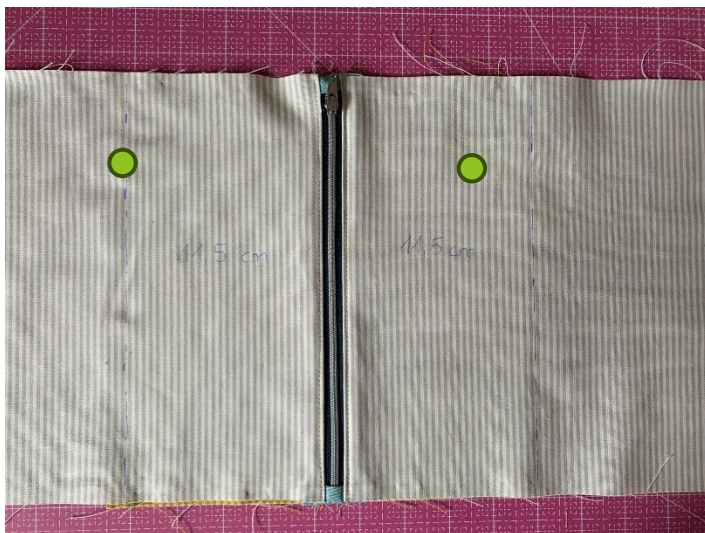


So sieht das von oben abgesteppt aus.



So sieht das von unten aus.

### RV-Taschen unten verschließen



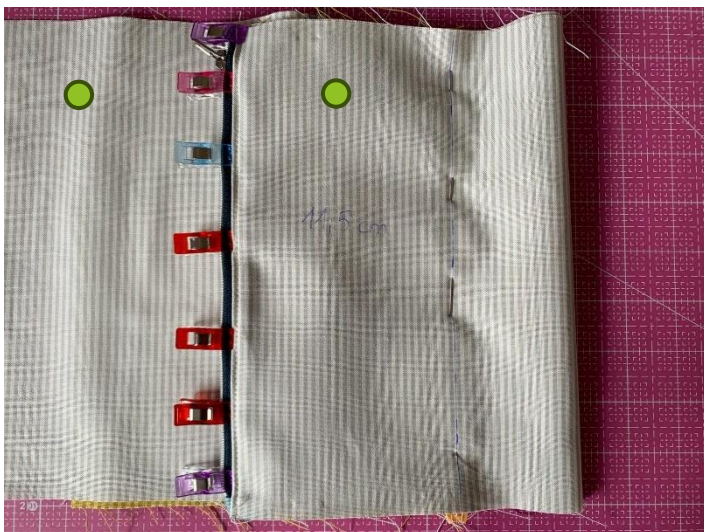
Messe von der Mitte des RV 11,5 cm nach rechts und links und zeichne jeweils eine senkrechte Linie.



Klappe das rechte Teil unter das linke und stecke den RV mit Klammern fest, so dass die Raupe mittig liegt.



Stecke genau auf der ersten gezeichneten Linie.



Sieh dir das Teil von der Rückseite an. Die Nadeln müssen auf der Rückseite genau die zweite Linie treffen.



Nähe genau auf der Linie. Somit hast du die untere Seite der RV-Tasche geschlossen.

Genauso verfährt du mit den beiden anderen RV-Taschen.

**Das ist die untere RV-Taschen-Naht.**

Seitlich sind alle Taschen noch offen.



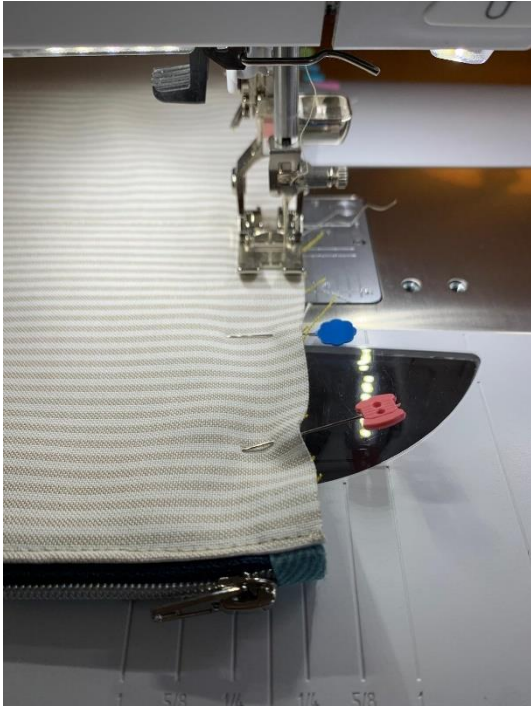
Dein Innentaschenteil sieht jetzt so aus.



Jetzt werden die RV-Taschen geschlossen.

Nähe dazu eine Hilfsnaht mit einem Geradstich innerhalb der NZG von 1 cm.

Nähe dabei nicht über die untere RV-Taschen-Naht hinweg (siehe Stecknadel).



Am einfachsten ist es, an der unteren RV-Taschen-Naht zu beginnen und bis ca. 1 cm vor den Zipper zu nähen.



Das sieht dann so aus. Schließe alle 6 RV-Taschen-Seiten auf diese Weise.

## Seitenteile vorbereiten und anbringen

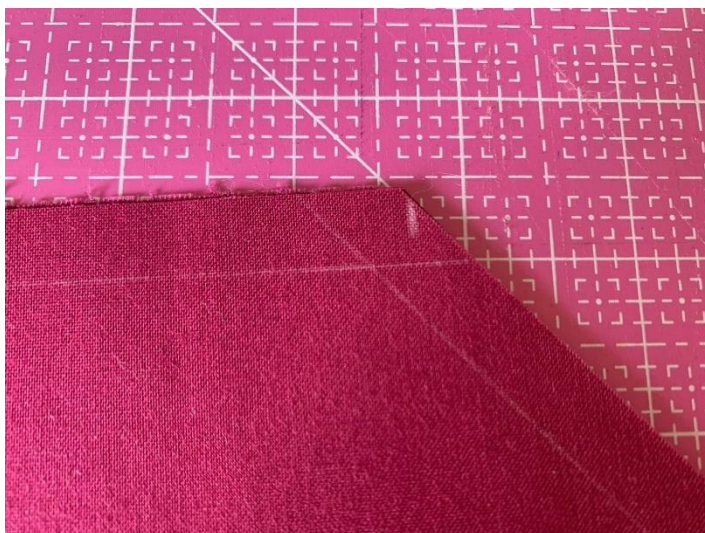


Lege einen Seitenteil-Streifen doppelt und markiere vom rechten Rand 17 cm. Von dort ziehst du eine Linie in die rechte untere Ecke.

Schneide die Ecke ab.

Das machst du mit allen 4 Teilen.

(im Bild links unten hatte ich erst falsch geschnitten, das Gelbe zeigt die richtigen Abmessungen)



Lege je zwei Teile rechts auf rechts passend aufeinander.

Die Teile werden mit einer NZG von 1 cm zusammengenäht, dabei bleibt die untere lange Seite offen.

Da die Ecke nicht rechtwinklig ist, ist es schwer, hier genau den 1 cm NZG zu treffen.

Daher habe ich die Nahtlinie an den Ecken eingezeichnet. Das macht die Ecke später schöner.

Kürze die Ecken etwas ein, wende das Teil, forme es schön aus , bügelle es und steppe die 3 Seiten knappkantig ab. Zeichne dir Linien ein, wie unten gezeigt. Auf der Mittelmarkierung bügellest du eine kräftige Bügelfalte ein.

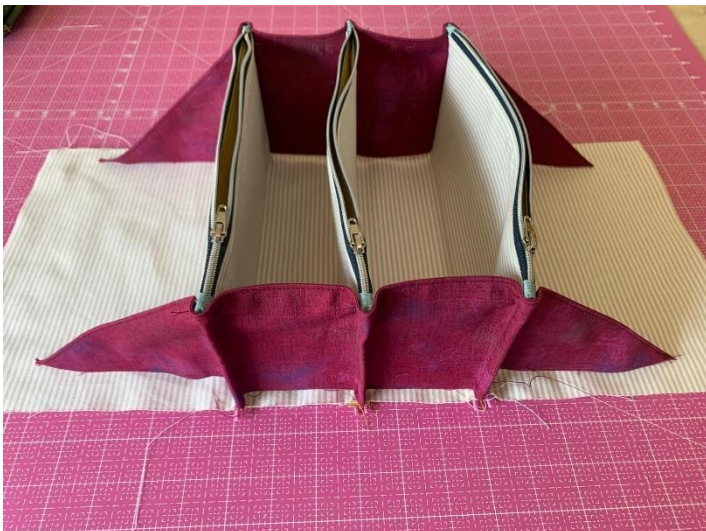


Lege das Teil mit der Bügelfalte um die mittlere Tasche und stecke es fest.

(Das links abgebildete Teil ist etwas zu lang, ich habe es später noch auf die richtige Länge gekürzt).



Nähe mit einer NZG von 0,7 cm, nähe dabei nicht über die **untere RV-Taschen-Naht**.



Dann nähst du das Teil entsprechend der eingezeichneten Linien an die anderen beiden Taschen an.

Mit dem anderen Seitenteil verfährt du genauso.



Jetzt klappst du das Seitenteil um. Das geht am besten, wenn die RV geöffnet sind. Ich habe mir das mit einem Nähgewicht fixiert.



Stecke alles gut fest, es verzieht sich sonst zu leicht unter der Nähmaschine.

Ab jetzt ist eine 90er Nähmaschinen-nadel gut.



Nähe beide Seitenteile mit einer Hilfsnaht innerhalb der NZG von 1 cm fest. **Nähe sehr langsam!** Du kannst auch mehrmals kleine Teilstrecken nähen. Am schwierigsten ist es bei der mittleren RV-Tasche.



Am einfachsten ist es am Anfang und Ende.

## Außenteil und Innenteil verheiraten

Markiere die Mitte vom Außenteil. Bei mir ist es die Mittelnaht.



Lege Außenteil und Innenreil links auf links aufeinander. Die Mittelnaht vom Innenteil und die Markierung (oder Mittelnaht) vom Außenteil treffen aufeinander (siehe Pfeile).



Stecke wieder alles gut fest. Das Innenteil steht etwas über.  
Nähe die Teile mit einer Hilfsnaht innerhalb der NZG von 1 cm zusammen.



So sieht es genäht aus (links). Drehe das Teil um, wie im Bild rechts. Jetzt kannst du den überstehenden Stoff vom Innenteil kürzen.



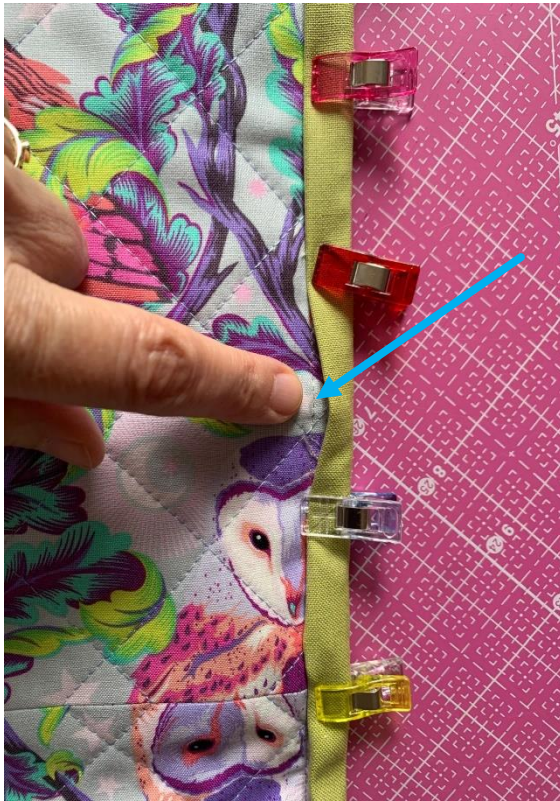


Stecke einen Streifen Einfassband auf eine Innenteilseite. Ich habe mir das Einfassband vorher zweimal längs mittig gebügelt. So lässt es sich später besser um die Kante legen.

Nähe das Einfassband mit 1 cm NZG fest.



Streiche die Naht gut auseinander. Lege das Einfassband um auf die Außenteilseite, schlage es um 1 cm ein und stecke es wieder gut fest.



Kontrolliere nach dem Umschlagen auch die andere Seite, besonders die Stellen mit den Taschen. Die erste Naht muss gut abgedeckt sein. Beim Nähen musst du jetzt auf die richtige Garnfarbe achten, weil man die Naht außen und innen sieht. Nähe mit ca. 1 cm NZG, so dass es auf der Unterseite auch gut aussieht.



Von innen und von außen schön ☺



Fast geschafft, jetzt kommt nur noch ...

## Der Außenreißverschluss

Um den nächsten Schritt zu erleichtern, habe ich mir die Lagen der beiden offenen Seiten der Tasche mit einer Hilfsnaht innerhalb der NZG von 1 cm zusammengenäht.



Du benötigst zum langen RV noch 2 Streifen Einfassband in der Länge des RV. Markiere an den Einfassbändern, an beiden Seiten des RV und an der Tasche jeweils genau die Mitte.

Im Bild habe ich einen Streifen bereits 2 x um 1 cm eingeschlagen und gebügelt, damit er sich nach dem Annähen besser auf die Rückseite umlegen lässt.



Stecke zuerst den RV (Mitte trifft Mitte) auf die Tasche, die Zipperseite des RV liegt oben.



Darauf steckst du das Einfassband (Mitte trifft Mitte) rechts auf rechts fest.

Klammere und stecke es gut fest und nähe die Lagen mit einem RV-Füßchen mit ca. 1 cm NZG an.

Die NZG bei diesem RV ist ein Richtwert. Sie richtet sich danach, wie viel du von deiner RV-Farbe sehen möchtest.

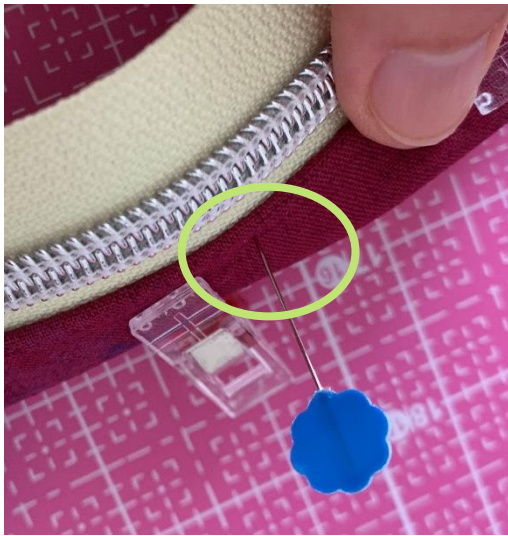


Die erste Naht ist festgenäht.

Es ist die dunkle Linie (siehe Pfeil).

Jetzt legst du das Band auf die andere Seite um. Achte darauf, dass die erste Naht abgedeckt ist. Stecke die gesamte Strecke gut fest und sieh dir auch die Rückseite an.





Bevor du jetzt auf der Vorderseite knappkantig absteppst, machst du einen Test. Stecke eine Nadel knappkantig in das Einfassband und sieh dir die Rückseite an, auch dort muss der Abstand gut sein.



So sieht es jetzt aus, meine Naht ist nicht ganz sauber. Trotzdem bin ich sehr zufrieden, weil man es hinterher nur sieht, wenn man genau hinschaut.



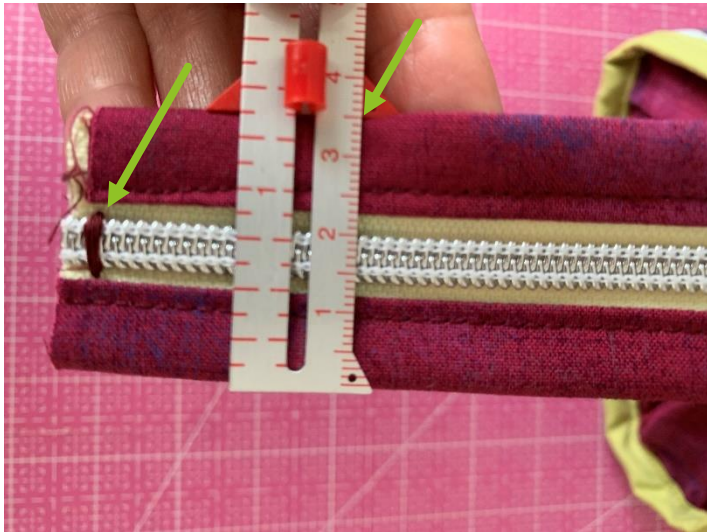
Genauso verfährt du mit der anderen RV-Seite.

Hier nicht abgebildet: Wenn du einen Endlos-RV hast, kannst du den RV auch vorher teilen und die Zipper nach dem Nähen wieder aufziehen, dann lässt sich die Tasche unter der Nähmaschine etwas besser halten.

Dazu gibt es noch eine kleine Extra-Anleitung im Blog.



Das sieht doch schonmal gut aus!



Ich habe beide Enden des RV mit einem Zickzackstich und Stichtlänge Null gesichert.

Miss die Breite deines RV. Mein RV ist ca. 3,5 cm breit. Zur Breite addierst du 2 cm hinzu, bei mir also 5,5 cm.



Schneide zwei 8 cm lange Stoffstücke in der eben errechneten Breite (bei mir 5,5 cm) zu.

Markiere auf der linken Stoffseite die Mitte

Falte die Streifen jeweils von beiden Seiten links auf links zur Mitte hin.





Bügele an den langen Seiten jeweils ca. 1 cm um, sodass die Breite mit der Breite deines RV übereinstimmt (bei mir 3,5 cm).

Lege die Blende um den RV und schliesse sie .



Nähe die Blende rundherum fest. Genauso verfährt du mit der anderen Blende.



Stecke die Blende an der Mittelnaht der  
Taschenseite fest und nähe sie an (der  
Pfeil zeigt auf die Mittelnaht).



Das ist etwas knifflig unter der Nähmaschine, aber es  
ist ja nur eine kurze Naht von 3 bis 4 cm.

Das ist die genähte Naht von oben und von unten.



Wenn du das an beiden Seiten gemacht hast, ist deine Tasche fertig!



